

**REGOLAMENTO PER LA GESTIONE DEL CENTRO DI
RACCOLTA COMUNALE**

NORME DI ACCESSO E DI FUNZIONAMENTO

Approvato con deliberazione di Giunta Comunale n. 135 del ...12-11-2012...

Art. 1 OGGETTO

Il presente Regolamento disciplina l'organizzazione e la gestione del centro di raccolta dei rifiuti urbani raccolti in modo differenziato, istituito ai sensi dell'art. 183, comma 1 lettera c) del D. Lgs. 152/2006 e s.m.e.i. e del D. M. 8 Aprile 2008.

In particolare il presente regolamento disciplina le attività di conferimento, presso il centro di raccolta, di rifiuti differenziati, come meglio specificati nel successivo art. 6.

Art. 2 DEFINIZIONI

In relazione alle successive disposizioni e norme si fa riferimento al Regolamento Comunale del Servizio di Raccolta Rifiuti.

Vengono utilizzati inoltre i termini così come successivamente descritti.

CENTRO DI RACCOLTA (CdR): area presidiata ed allestita ove si svolge unicamente attività di raccolta, mediante raggruppamento per frazioni omogenee per il trasporto agli impianti di recupero, trattamento e, per le frazioni non recuperabili, di smaltimento, dei rifiuti urbani e assimilati elencati all'art. 6, conferiti in maniera differenziata rispettivamente dalle utenze domestiche e non domestiche, nonché dagli altri soggetti tenuti in base alle vigenti normative settoriali al ritiro di specifiche tipologie di rifiuti dalle utenze domestiche.

RESPONSABILE TECNICO: il soggetto, nominato dal Gestore, responsabile della struttura del CdR

OPERATORI DEL SERVIZIO: Soggetti incaricati dal Gestore alla custodia e manutenzione del Centro di Raccolta, nonché al controllo durante la fase di conferimento dei rifiuti da parte delle utenze.

Art. 3 FINALITA' DEL CENTRO DI RACCOLTA

Il Centro di Raccolta è una stazione ecologica finalizzata alla razionalizzazione e alla massimizzazione della raccolta differenziata (R.D.) dei rifiuti solidi urbani (RSU) e assimilati, nel rispetto del Regolamento Comunale del Servizio di raccolta dei rifiuti, secondo criteri di efficacia, efficienza ed economicità e deve essere condotta nel rispetto dei seguenti principi:

- a) R.D. delle frazioni di rifiuto suscettibili di riciclaggio, recupero e/o riutilizzo;
- b) R.D. dei rifiuti urbani pericolosi e dei rifiuti assimilati agli urbani;
- c) efficienza nella erogazione alla cittadinanza del servizio, nonché dell'espletamento dello stesso nel più ampio rispetto dell'ambiente.

Art. 5 GIORNI E ORARI DI APERTURA

Gli orari e le modalità di apertura sono strutturati in modo da favorire l'accesso soprattutto alle utenze domestiche.

L'orario è articolato secondo la seguente tabella:

Lunedì 8.30-12.30

Martedì 14.00-18.00

Mercoledì CHIUSO

Giovedì 14.00-18.00

Venerdì 14.00-18.00

Sabato 8.30-12.30

Il Comune di Paullo può modificare i predetti orari rendendoli maggiormente confacenti alle esigenze del servizio e delle utenze con apposito provvedimento.

Art. 6 TIPOLOGIE DI RIFIUTO RACCOLTO

1. Le tipologie di rifiuti che vengono direttamente raccolti presso il Centro di Raccolta sono:

a) PER LE PERSONE FISICHE

- Rifiuti di Carta e Cartone anche in forma di imballaggi (CER 200101 – 150101)
- Rifiuti plastici e Imballaggi in plastica (CER 200139 - 150102)
- Rifiuti legnosi e Imballaggi in legno (CER 200138 - 150103)
- Rifiuti metallici e Imballaggi in metallo (CER 200140 - 150104)
- Imballaggi in materiali misti e compositi (CER 150106 - 150105)
- Vetro e imballaggi in vetro (CER 200102 – 150107)
- Contenitori T/FC(CER 150110* - 150111*)
- Frazione organica (CER 200108 – 200302)
- Abiti e prodotti tessili (CER 200110 – 200111)
- Tubi Fluorescenti ed altri rifiuti contenenti mercurio (CER 200121*)
- Beni durevoli e Rifiuti di apparecchiature elettriche ed elettroniche RAEE (CER 200123* - 200135* - 200136)
- Oli e grassi commestibili (CER 200125)
- Olio e grassi diversi da quelli di cui punto precedente (CER 200126*)
- Vernici, inchiostri, adesivi e resine (CER 200127* - 200128)
- Farmaci (CER 200131* - 200132)
- Batterie ed accumulatori al piombo derivanti dalla manutenzione di veicoli ad uso privato, effettuata in proprio dalle utenze domestiche (CER 200133* - 200134*)
- Filtri dell'olio, assorbenti e materiali filtranti derivanti dalla manutenzione di veicoli ad uso privato e/o apparecchi domestici, effettuata in proprio dalle utenze domestiche (CER 160107*)
- Frazione verde costituita da sfalci e potature (CER 200201)
- Rifiuti ingombranti di impiego esclusivamente domestico (CER 200307)
- Cartucce Toner esaurite (CER 080318 – 080317* - 200399 – 160216)

- Inerti e macerie derivanti da piccoli lavori di manutenzione domestica, effettuati in proprio dalle utenze esclusivamente in locali adibiti ad abitazione (compresi sanitari in porcellana) (CER 170904 - 170107)
- Pneumatici derivanti dalla manutenzione di veicoli ad uso privato, effettuata in proprio dalle utenze domestiche (CER 160103)
- gas in contenitori a pressione limitatamente ad estintori ed aerosol ad uso domestico (CER 160504* - CER 160505)

b) **PER LE PERSONE GIURIDICHE:** sono conferibili al CdR solo i rifiuti assimilati ai rifiuti urbani prodotti sulle superfici soggette a TIA di uffici, mense, spacci, bar e nei locali al servizio dei lavoratori o comunque aperti al pubblico di seguito elencati:

- Rifiuti di Carta e Cartone anche in forma di imballaggi (CER 200101 – 150101)
- Rifiuti plastici e Imballaggi in plastica (CER 200139 - 150102)
- Rifiuti legnosi e Imballaggi in legno (CER 200138 - 150103)
- Rifiuti metallici e Imballaggi in metallo (CER 200140 - 150104)
- Imballaggi in materiali misti e compositi (CER 150106 - 150105)
- Vetro e imballaggi in vetro (CER 200102 – 150107)
- Frazione organica (CER 200108 – 200302)
- Abiti e prodotti tessili (CER 200110 – 200111)
- Oli e grassi commestibili (CER 200125)
- Frazione verde costituita da sfalci e potature (CER 200201)
- Rifiuti ingombranti di impiego (CER 200307)
- Inerti e macerie derivanti da piccoli lavori di manutenzione domestica, effettuati in proprio dalle utenze esclusivamente in locali adibiti ad abitazione (compresi sanitari in porcellana) (CER 170904 - 170107)
- Pneumatici derivanti dalla manutenzione di veicoli ad uso privato, effettuata in proprio dalle utenze domestiche (CER 160103)

Non sono rifiuti assimilabili ai rifiuti urbani, e quindi non possono essere conferiti presso il CdR:

- tutti i rifiuti che si formano nelle aree produttive, compresi i magazzini di materie prime e di prodotti finiti, quali sfridi, trucioli, ritagli e in generale scarti di lavorazione,
- macchinari ed apparecchiature professionali o parti di esse ed in generale i rifiuti derivanti dalla manutenzione delle stesse apparecchiature;
- i rifiuti derivanti da attività professionale di manutenzione di immobili e/o di impianti tecnologici anche di locali ad uso abitativo;

Art. 7 QUANTITA' CONFERIBILI

Il conferimento dei materiali è gratuito. Al fine di garantire il corretto funzionamento del CdR i materiali conferiti saranno accettati compatibilmente con la capacità di ricezione del centro al momento dello scarico e comunque nei limiti quantitativi di seguito definiti.

a) PER UTENZE DOMESTICHE

Tipologia	Quantità massima per giornata di apertura del Cdr	Quantità massima annua
Somma complessiva dei rifiuti	La quantità complessiva dei rifiuti conferiti per giorno di apertura del Cdr non può superare i 5 mc	Nn
Rifiuti di Carta e Cartone anche in forma di imballaggi (CER 200101 – 150101)	2 mc. ridotto di volume	Nn
Rifiuti plastici e Imballaggi in plastica (CER 200139 - 150102)	1 mc	Nn
Rifiuti legnosi e Imballaggi in legno (CER 200138 - 150103)	3 mc.	Nn
Rifiuti metallici e Imballaggi in metallo (CER 200140 - 150104)	3 mc.	Nn
Imballaggi in materiali misti e compositi (CER 150106 - 150105)	3 mc.	Nn
Vetro e imballaggi in vetro (CER 200102 – 150107)	3 mc.	Nn
Contenitori T/FC(CER 150110* - 150111*)	8 pz	12 pz
Frazione organica (CER 200108 – 200302)	300 kg.	Nn
Abiti e prodotti tessili (CER 200110 – 200111)	20 lt	100 lt
Frigoriferi e condizionatori (CER 200123*) – RAEE R1	2pz	5pz
Lavatrici e grandi bianchi (CER 200136) – RAEE R2	2 pz	5pz
TV & Monitor (CER 200135*) – RAEE R3	3pz	6pz
Piccoli elettrodomestici (CER 200136) – RAEE R4	5 pz	10pz
Tubi Fluorescenti ed altri rifiuti contenenti mercurio (CER 200121*) – RAEE R5	8 pz	12 pz
Oli e grassi commestibili (CER 200125)	5 lt	50 lt
Olio minerale (CER 200126*)	5 lt	50 lt
Vernici, inchiostri, adesivi e resine (CER 200127* - 200128)	20lt	50lt
Farmaci (CER 200131* - 200132)	3 kg	5 kg
Pile Portatili (CER 200133*)	3 kg	5 kg
Batterie ed accumulatori al piombo derivanti dalla manutenzione di veicoli ad uso privato, effettuata in proprio dalle utenze domestiche (CER 200133* - 200134*)	3 pz	8 pz

Filtri dell'olio, assorbenti e materiali filtranti derivanti dalla manutenzione di veicoli ad uso privato e/o apparecchi domestici, effettuata in proprio dalle utenze domestiche (CER 160107*)	3 pz	6 pz
Frazione verde costituita da sfalci e potature (CER 200201)	3 mc	Nn
Rifiuti ingombranti di impiego esclusivamente domestico (CER 200307)	3 mc	Nn
Cartucce Toner esaurite (CER 080318 – 080317* - 200399 – 160216)	10 pz	30 pz
Inerti e macerie derivanti da piccoli lavori di manutenzione domestica, effettuati in proprio dalle utenze esclusivamente in locali adibiti ad abitazione (compresi sanitari in porcellana) (CER 170904 - 170107)	200 kg	1000 kg
Pneumatici derivanti dalla manutenzione di veicoli ad uso privato, effettuata in proprio dalle utenze domestiche – NO MEZZI PESANTI E MEZZI D'OPERA (CER 160103)	8 pz	12 pz
gas in contenitori a pressione limitatamente ad estintori ed aerosol ad uso domestico (CER 160504* - CER 160505)	5 pz	10 pz

b) PER UTENZE NON DOMESTICHE

Al fine di promuovere una corretta gestione dei rifiuti si autorizzano le attività produttive (commercio, artigianato, servizi, ecc..) a conferire le tipologie di rifiuto indicate nel precedente articolo secondo le quantità stabilite ai fini dell'assimilazione ai rifiuti urbani e di seguito indicate:

Tipologia	Quantità massima per giornata di apertura del Cdr	Quantità massima annua
Somma complessiva dei rifiuti	La quantità complessiva dei rifiuti conferiti per giorno di apertura del Cdr non può superare i 5 mc	Nn
Rifiuti di Carta e Cartone anche in forma di imballaggi (CER 200101 – 150101)	2 mc. ridotto di volume	Nn
Rifiuti plastici e Imballaggi in plastica (CER 200139 - 150102)	1 mc	Nn
Rifiuti legnosi e Imballaggi in legno (CER 200138 - 150103)	3 mc.	Nn
Rifiuti metallici e Imballaggi in metallo (CER 200140 - 150104)	3 mc.	Nn

Vetro e imballaggi in vetro (CER 200102 – 150107)	300 Kg.	Nn
Contenitori T/FC(CER 150110* - 150111*)	NON CONFERIBILE	NON CONFERIBILE
Frazione organica (CER 200108 – 200302)	20 kg.	Nn
Abiti e prodotti tessili (CER 200110 – 200111)	20 lt	100 lt
Tubi Fluorescenti ed altri rifiuti contenenti mercurio (CER 200121*)	NON CONFERIBILE	NON CONFERIBILE
Frigoriferi e condizionatori (CER 200123*) – RAEE R1	NON CONFERIBILE	NON CONFERIBILE
Lavatrici e grandi bianchi (CER 200136) – RAEE R2	NON CONFERIBILE	NON CONFERIBILE
TV & Monitor (CER 200135*) R3	NON CONFERIBILE	NON CONFERIBILE
Piccoli elettrodomestici (CER 200136)R4	NON CONFERIBILE	NON CONFERIBILE
Oli e grassi commestibili (CER 200125)	5 lt	50 lt
Olio minerale (CER 200126*)	NON CONFERIBILE	NON CONFERIBILE
Vernici, inchiostri, adesivi e resine (CER 200127* - 200128)	NON CONFERIBILE	NON CONFERIBILE
Farmaci (CER 200131* - 200132)	3 Kg.	4 Kg. 5
Pile Portatili (CER 200133*)	NON CONFERIBILE	NON CONFERIBILE
Batterie ed accumulatori al piombo derivanti dalla manutenzione di veicoli ad uso privato, effettuata in proprio dalle utenze domestiche (CER 200133* - 200134*)	NON CONFERIBILE	NON CONFERIBILE
Filtri dell'olio, assorbenti e materiali filtranti derivanti dalla manutenzione di veicoli ad uso privato e/o apparecchi domestici, effettuata in proprio dalle utenze domestiche (CER 160107*)	NON CONFERIBILE	NON CONFERIBILE
Frazione verde costituita da sfalci e potature (CER 200201)	3 mc	Nn
Rifiuti ingombranti di impiego esclusivamente domestico (CER 200307)	3 mc	Nn
Cartucce Toner esaurite (CER 080318 – 080317* - 200399 – 160216)	NON CONFERIBILE	NON CONFERIBILE
Inerti e macerie derivanti da piccoli lavori di manutenzione domestica, effettuati in proprio dalle utenze esclusivamente in locali adibiti ad abitazione (compresi sanitari in porcellana) (CER 170904 - 170107)	NON CONFERIBILE	NON CONFERIBILE

Pneumatici derivanti dalla manutenzione di veicoli ad uso privato, effettuata in proprio dalle utenze domestiche – NO MEZZI PESANTI E MEZZI D'OPERA (CER 160103)	8 pz	12 pz
gas in contenitori a pressione limitatamente ad estintori ed aerosol ad uso domestico (CER 160504* - CER 160505)	NON CONFERIBILE	NON CONFERIBILE

I contenitori e gli imballaggi dovranno essere privi di tracce di sostanze putrescibili; non possono essere accettati imballaggi vuoti di sostanze pericolose, farmaci compresi.

Art. 4 ACCESSO AL CENTRO DI RACCOLTA : Soggetti autorizzati

1. Sono autorizzati ad accedere ed a conferire rifiuti solo i seguenti soggetti:

- a) Le persone fisiche residenti/domiciliate nel Comune di Paullo e iscritte al ruolo TIA (privati cittadini, utenze domestiche);
- b) Le persone giuridiche con sede nel comune e iscritte al ruolo TIA (attività a vario titolo o aziende, servizi, uffici, associazioni, cooperative ecc.) limitatamente ai rifiuti di tipo urbano provenienti da superfici assoggettate al pagamento TIA (escluso quindi i rifiuti speciali, o comunque derivanti da lavorazioni artigianali e industriali da smaltirsi in proprio);
- c) Il gestore del servizio di igiene urbana;
- d) gli addetti del comune o personale da loro autorizzato di Paullo con specifica delega

2. L'accesso con automezzi all'interno del Centro di Raccolta è in genere consentito ad un massimo di 12 utenti contemporaneamente per non creare eccessivo affollamento e un più tranquillo e corretto controllo delle operazioni di scarico. Qualora gli operatori del servizio ne ravvisino la necessità è loro facoltà di impedire o concedere l'accesso ad un numero di veicoli diverso da quello indicato.

3. L'accesso all'utenza è consentito solo durante gli orari ed i giorni stabiliti per l'apertura del Centro.

4. L'accesso fuori dai giorni ed orari prestabiliti è permesso esclusivamente agli operatori del servizio di igiene urbana o per motivi di interesse pubblico previa autorizzazione del Gestore del Servizio.

5. L'accesso al CdR è gestito tramite un sistema automatizzato di controllo degli accessi.

L'utente domestico autorizzato al conferimento viene riconosciuto tramite la lettura della Carta Regionale dei Servizi (CRS).

L'utenza non domestica autorizzato al conferimento viene riconosciuto tramite la lettura dell'apposita Tessera rilasciata dal Gestore del servizio.

Qualora dei cittadini/utenti si avvalgano di un mezzo commerciale per effettuare il trasporto di rifiuti devono loro stessi recarsi presso il CdR con la propria CRS o, in alternativa, consegnare la propria CRS al trasportatore unitamente ad una delega di attestazione della provenienza del materiale di rifiuto (Modello "Scheda di Conferimento") da consegnare al personale addetto al controllo del CdR.

Art. 8 MODALITA' DI GESTIONE

La gestione dei rifiuti deve seguire le procedure operative di seguito indicate:

- a) vengono accettati solo i rifiuti riportati nell'elenco di cui all'art. 6
- b) i rifiuti devono essere già separati per tipologia al momento del conferimento;
- c) i rifiuti, ove possibile, dovranno essere compattati al fine di ridurre al minimo l'ingombro;
- d) l'accesso al centro di raccolta è consentito alle sole utenze residenti / domiciliate nel comune di Paullo identificate tramite la CRS o apposita tessera rilasciata dal gestore del servizio;
- e) prima del conferimento dei rifiuti, l'addetto al centro di raccolta verifica i rifiuti trasportati dall'utenza e, se compatibili con la gestione del centro di raccolta, indica i punti e le modalità per lo scarico;

Art. 9 COMPITI DEL PERSONALE

E' considerato personale addetto al servizio l'insieme dei soggetti, debitamente formati ai sensi della normativa vigente, incaricati dal Gestore alla custodia e manutenzione del CdR, nonché al controllo durante la fase di conferimento da parte dell'utenza.

Il personale incaricato di custodire e controllare il centro di raccolta è tenuto ad assicurare che la gestione delle operazioni di conferimento dei rifiuti avvenga nel rispetto delle norme del presente Regolamento e delle istruzioni o delle direttive impartite.

Il personale incaricato ha il compito di fornire all'utenza che accede al centro di raccolta tutte le informazioni necessarie per la migliore conduzione delle operazioni di conferimento, ma non è tenuto a compiere personalmente le operazioni di scarico del materiale per conto dell'utenza.

Deve inoltre curare la pulizia delle aree circostanti i contenitori assicurandosi che, in ogni momento, siano mantenute le migliori condizioni igienico sanitarie, anche attraverso lavaggi e disinfezioni periodiche.

In particolare il personale è tenuto a:

- a) indossare gli indumenti forniti dal gestore ed esporre il proprio tesserino di riconoscimento
- b) curare l'apertura e la chiusura del CdR negli orari prestabiliti
- c) essere presente costantemente durante gli orari di apertura del CdR.
- d) raccogliere e firmare le schede di conferimento;
- e) Compilare e firmare le schede di recupero/smaltimento (all. B)
- f) Conservare le schede di conferimento, le eventuali deleghe e le schede di recupero/smaltimento.

Gli operatori del servizio hanno la facoltà :

1. Di verificare i requisiti di accesso per il conferimento dei rifiuti anche tramite la richiesta di documenti
2. Di effettuare un accurato controllo visivo dei carichi ai fini dell'ammissione
3. Di controllare che i rifiuti vengano scaricati in modo corretto in base alla tipologia;
4. Di negare l'assenso allo scarico per i rifiuti che non rientrano tra le tipologie ammesse o per i quali non viene presentata la scheda di conferimento (all A);
5. Di non consentire l'accesso ai veicoli qualora se ne ravvisi la necessità.
6. Di procedere alla pesatura dei rifiuti conferiti ove previsto dal presente regolamento (valutazione del criterio di assimilazione per quantità)
7. Di segnalare al Responsabile del Servizio e/o organi competenti ogni e qualsiasi disfunzione venga rilevata, sia essa riferita alle strutture, attrezzature, contenitori, organizzazione e funzionalità dei servizi.

Nei rapporti con gli utenti il personale dovrà garantire cortesia, tempestività ed efficacia.

Art. 10 MODALITA' DI CONFERIMENTO

Durante l'orario di apertura del Centro di Raccolta è presente un operatore addetto alle operazioni

Durante la permanenza presso il CdR gli utenti devono:

1. rispettare tutte le norme del presente regolamento, le eventuali osservazioni ed i consigli impartiti dagli operatori del servizio;
2. accedere all'area interna della struttura rispettando la segnaletica e tenendo una velocità moderata;
3. effettuare la pesatura dei materiali quando richiesto;
4. portarsi nei pressi del contenitore dedicato seguendo la cartellonistica interna e le disposizioni impartite dal personale addetto;
5. effettuare preliminarmente la differenziazione dei rifiuti conferiti in caso di conferimento di diverse frazioni;
6. depositare i materiali avendo cura di non disperderli nella zona circostante, se questo avviene l'utente è tenuto a recuperarli e a lasciare pulita la zona

Di seguito si riporta lo schema di Flusso che esemplifica la procedura di conferimento dei rifiuti da parte dell'utenza domestica e non domestica

Art. 11 DIVIETI

In particolare presso il Centro di Raccolta si fa:

1. divieto di accesso al di fuori degli orari di esercizio
2. divieto di asportare materiali di qualsiasi tipo precedentemente conferiti o di effettuare cernite di materiali senza la debita autorizzazione;
3. divieto di abbandonare materiali fuori dal CdR o nei pressi dell'ingresso;
4. divieto di conferire rifiuti da parte di soggetti non autorizzati
5. divieto di depositare rifiuti non differenziati
6. divieto di scaricare rifiuti con modalità diverse da quelle prescritte nel presente regolamento (ad esempio al di fuori dei contenitori)
7. divieto di conferire qualunque tipologia di rifiuti non previste nel presente regolamento;
8. divieto di conferire, da parte delle utenze non domestiche, rifiuti provenienti da lavorazioni industriali ed artigianali

Art. 12 CONTROLLI

Le attività di controlli in materia avvengono:

- su segnalazione o esposto scritto da parte di un qualsiasi cittadino
- su segnalazione anche verbale da parte degli operatori del servizio
- su richiesta del Responsabile del servizio
- su iniziativa dell'ufficio di polizia municipale

In qualunque momento è possibile la verifica, da parte sia degli operatori del servizio che degli organi di polizia municipale, del contenuto dei sacchi, cartoni o altro;

Nella gestione della struttura è possibile avvalersi di mezzi audiovisivi o di altro mezzo di controllo. Le registrazioni effettuate saranno utilizzate al solo ed esclusivo scopo di prevenire ed individuare le infrazioni connesse all'abbandono dei rifiuti.

Nell'area del CdR adeguata cartellonistica avvertirà ed indicherà la presenza dell'impianto di videoregistrazione. Per tale impianto e per la registrazione delle immagini vengono applicate le prescrizioni del regolamento comunale per la disciplina della videosorveglianza sul territorio comunale.

Il Comandante della Polizia Locale è designato quale responsabile del trattamento dei dati personali rilevati.

Art. 13 SANZIONI

1. Alle violazioni dei divieti del presente Regolamento sono previste le sanzioni del Regolamento comunale disciplinante l'accertamento e l'applicazione delle sanzioni amministrative per le violazioni ai regolamenti comunali, alle ordinanze del sindaco ed a quelle dei Dirigenti/Responsabili di settore che prevede il pagamento di una somma in denaro da Euro 25,00 ad Euro 500,00. E' consentito il pagamento in misura ridotta entro 60 gg. di 50,00 Euro ai sensi dell'art.16 della legge 689/81

2. Le procedure sanzionatorie previste dal presente regolamento sono applicate dalla Polizia Municipale e dagli uffici ed agenti di polizia giudiziaria di cui all'art. 57 C.P.P. nell'ambito delle rispettive mansioni.


Art. 14 INCENTIVI

Potranno essere previsti sistemi di premialità per i cittadini che conferiranno i propri rifiuti presso il Centro di Raccolta.

Art. 15 DISPOSIZIONI TRANSITORIE FINALI

Il presente regolamento entra in vigore ad avvenuta esecutività dell'atto deliberativo di approvazione del medesimo ed abroga tutti i regolamenti riguardanti le materie disciplinate dal regolamento medesimo in contrasto con lo stesso.

Eventuali modifiche inerenti la gestione e l'organizzazione del CdR non contenute nel presente regolamento potranno essere apportate in via transitoria mediante apposita e motivata Ordinanza emanata dal Sindaco, Tali modifiche dovranno in ogni caso essere recepite dall'organo consiliare mediante modifiche del Regolamento stesso.

	SCHEDA CONFERIMENTO RIFIUTI al centro di raccolta comunale Via Rosa Boschi, 20067 Paullo Tel 0371 4502245 Fax 0371 4502274	 Città di Paullo
---	--	--

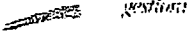

Data	DESCRIZIONE	Numero	QUANTITA	U.M.
CER				
150101 200101	Carta e cartone			<input type="checkbox"/> kg <input type="checkbox"/> mc <input type="checkbox"/> Pz
150102 200139	Imballaggi in plastica			<input type="checkbox"/> kg <input type="checkbox"/> mc <input type="checkbox"/> Pz
150103 200138	Legno			<input type="checkbox"/> kg <input type="checkbox"/> mc <input type="checkbox"/> Pz
150106	Vetro e Lattine			<input type="checkbox"/> kg <input type="checkbox"/> mc <input type="checkbox"/> Pz
150104 200140	Ferro - Acciaio			<input type="checkbox"/> kg <input type="checkbox"/> mc <input type="checkbox"/> Pz
170904	Macerie edili (solo da piccole manutenzioni svolte dal conduttore <200kg)			<input type="checkbox"/> kg <input type="checkbox"/> mc <input type="checkbox"/> Pz
200123	Rifiuti contenenti clorofluorocarburi (frigoriferi e condizionatori) (solo utenze domestiche)			<input type="checkbox"/> kg <input type="checkbox"/> mc <input type="checkbox"/> Pz
200135	Apparecchiature elettriche e elettroniche fuori uso pericolose(video) (solo utenze domestiche)			<input type="checkbox"/> kg <input type="checkbox"/> mc <input type="checkbox"/> Pz
200136	Apparecchiature elettriche e elettroniche fuori uso non pericolose (solo utenze domestiche)			<input type="checkbox"/> kg <input type="checkbox"/> mc <input type="checkbox"/> Pz
200201	Rifiuti biodegradabili vegetali - Verde			<input type="checkbox"/> kg <input type="checkbox"/> mc <input type="checkbox"/> Pz
200307	Rifiuti ingombranti			<input type="checkbox"/> kg <input type="checkbox"/> mc <input type="checkbox"/> Pz
ALTRO				<input type="checkbox"/> kg <input type="checkbox"/> mc <input type="checkbox"/> Pz

DATI DELL'UTENZA NON DOMESTICA
NOME E COGNOME/DENOMINAZIONE AZIENDA
CODICE FISCALE/PARTITA IVA
LUOGO DI PRODUZIONE DEI RIFIUTI
TARGA DEL MEZZO CHE CONFERISCE

Firma dell'utente

Firma dell'addetto al centro di raccolta

centro di raccolta è aperto Lunedì e Sabato dalle ore 09.30 alle 12.30, martedì, giovedì, venerdì dalle 14.00 alle 18.00

	DELEGA DI ACCESSO PER VETTORI al centro di raccolta comunale Via Rosa Boschi , 20067 Paullo Tel 0371 4502245 Fax 0371 4502274	 Città di Paullo
---	---	--

Il sottoscritto _____
(nome e cognome del produttore del rifiuto)

DELEGA e AUTORIZZA

Il sig. _____
CF _____
Residente in _____
Targa del mezzo che conferisce _____

La ditta _____
P.I. _____
avente sede in _____
Targa del mezzo che conferisce _____
Nome della persona che conferisce _____

a conferire presso il centro di raccolta comunale in data _____ i propri rifiuti prodotti nei locali in uso siti in _____

a seguito di: FORNITURA SGOMBERO

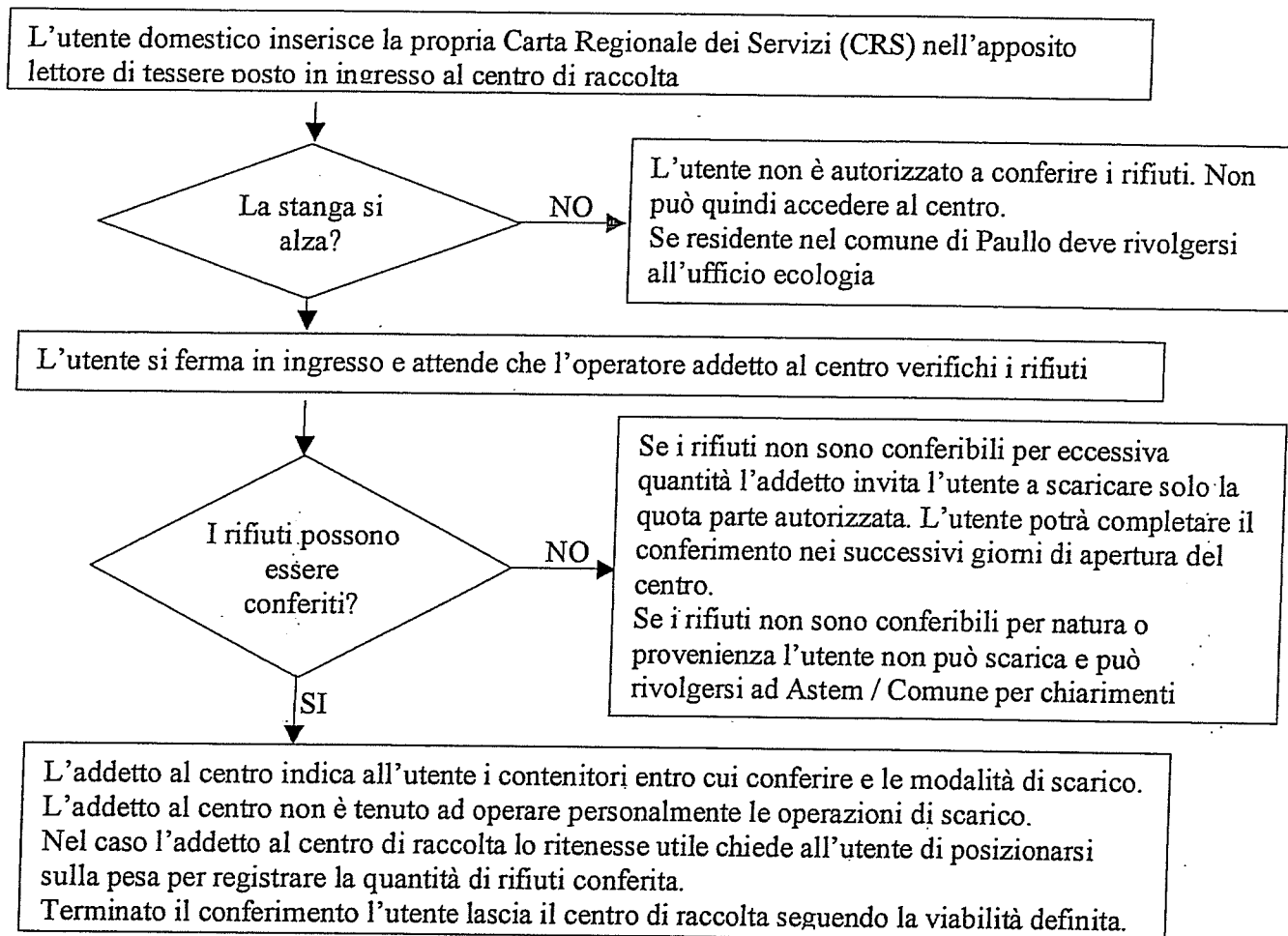
Descrizione dei rifiuti conferiti:

data _____

Firma del produttore _____

Firma del vettore _____

SCHEMA DI FLUSSO CONFERIMENTO RIFIUTI UTENZA DOMESTICA



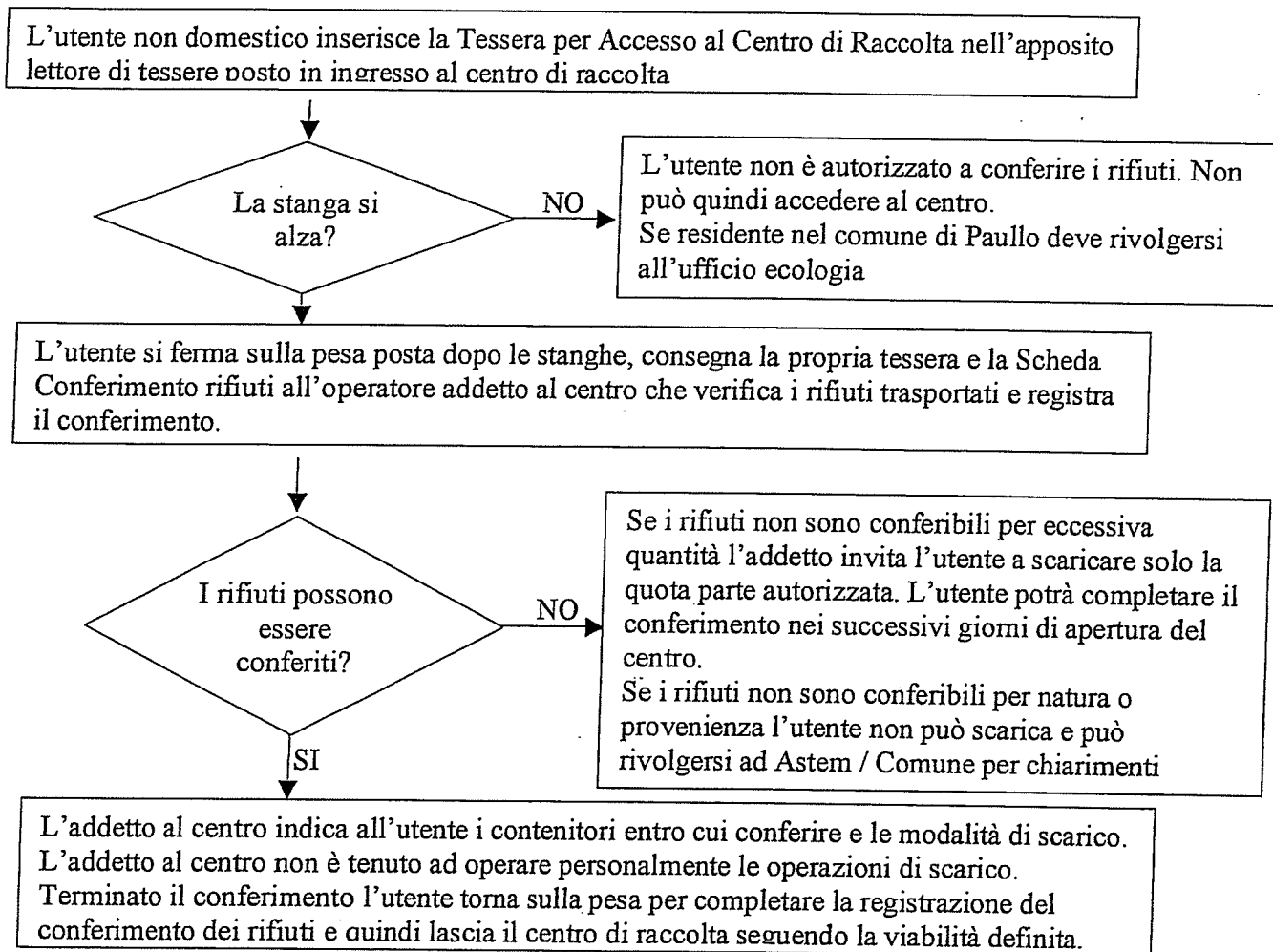
Durante la permanenza presso il CdR gli utenti devono:

- Rispettare tutte le norme del regolamento comunale, le eventuali osservazioni ed i consigli impartiti dagli operatori del servizio;
- accedere all'area interna della struttura rispettando la segnaletica e tenendo una velocità moderata;
- effettuare la pesatura dei materiali se richiesto;
- portarsi nei pressi del contenitore dedicato seguendo la cartellonistica interna e le disposizioni impartite dal personale addetto;
- effettuare preliminarmente la differenziazione dei rifiuti conferiti in caso di conferimento di diverse frazioni;
- depositare i materiali avendo cura di non disperderli nella zona circostante, se questo avviene l'utente è tenuto a recuperarli e a lasciare pulita la zona

Presso il centro di Raccolta è vietato:

- accedere al di fuori degli orari di esercizio
- asportare materiali di qualsiasi tipo o effettuare cernite di materiali;
- abbandonare materiali fuori dal CdR o nei pressi dell'ingresso;
- conferire rifiuti da parte di soggetti non autorizzati
- depositare rifiuti non differenziati o scaricare rifiuti con modalità diverse da quelle prescritte nel regolamento comunale (ad esempio al di fuori dei contenitori)
- conferire qualunque tipologia di rifiuti non previste nel regolamento del centro di raccolta;

SCHEMA DI FLUSSO CONFERIMENTO RIFIUTI UTENZA NON DOMESTICA



Durante la permanenza presso il CdR gli utenti devono:

- Rispettare tutte le norme del regolamento comunale, le eventuali osservazioni ed i consigli impartiti dagli operatori del servizio;
- accedere all'area interna della struttura rispettando la segnaletica e tenendo una velocità moderata;
- effettuare la pesatura dei materiali se richiesto;
- portarsi nei pressi del contenitore dedicato seguendo la cartellonistica interna e le disposizioni impartite dal personale addetto;
- effettuare preliminarmente la differenziazione dei rifiuti conferiti in caso di conferimento di diverse frazioni;
- depositare i materiali avendo cura di non disperderli nella zona circostante, se questo avviene l'utente è tenuto a recuperarli e a lasciare pulita la zona

Presso il centro di Raccolta è vietato:

- accedere al di fuori degli orari di esercizio
- asportare materiali di qualsiasi tipo o effettuare cernite di materiali;
- abbandonare materiali fuori dal CdR o nei pressi dell'ingresso;
- conferire rifiuti da parte di soggetti non autorizzati
- depositare rifiuti non differenziati o scaricare rifiuti con modalità diverse da quelle prescritte nel regolamento comunale (ad esempio al di fuori dei contenitori)
- conferire qualunque tipologia di rifiuti non previste nel regolamento del centro di raccolta;